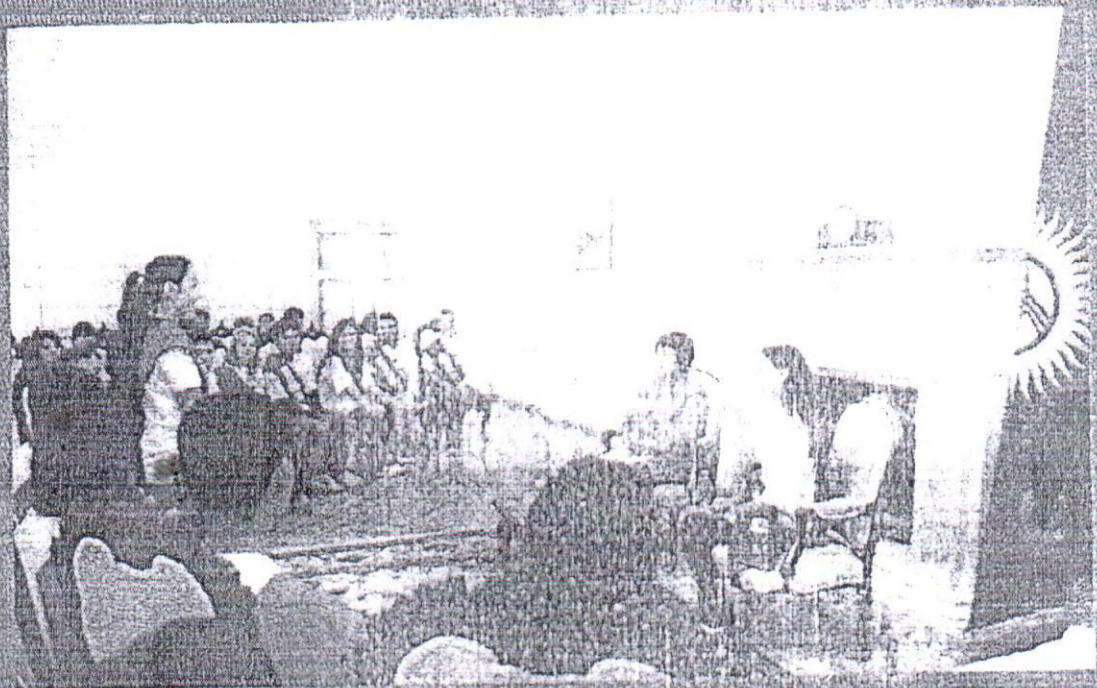


КЫРГЫЗ ТИЛИ ЖАНА АДАБИЯТЫ:

ОКУТУУНУН ИННОВАЦИОНДЫК
ТЕХНОЛОГИЯЛАРЫ

ИЛИМИЙ - МЕТОДИКАЛЫК ЖУРНАЛ



УДК

Мұсабаева Мінайым

Жақыбаева Қалипа

Алматы Менеджмент Университеті

Алматы қаласы

ЛЕКСИКАЛЫҚ СЕМАНТИКАЛЫҚ ТОПТАР ЖӘНЕ ӨРІС

Кез келген сөздік кордың жүйесін танудың алдында міндетті түрде лексика-семантикалық топтардың (ЛСТ) өзара байланысын анықтап алу қажеттілігі туындайды. Лексика-семантикалық топтардың арасындағы жүйелілік байланысты сипаттау үшін мынадай шарттар орындалуы тиіс:

1) Қарастырылып отырған семантикалық топқа жататындығын анықтау үшін сөздің лексикалық мағынасын ашып талдау;

2) Инварианттық және дифференциалдық белгілерін табу;

3) Құрамындағы сөздердің ерекшелігі негізінде бір топқа құрылымдық-семантикалық жағынан ұйымдасуын анықтау;

Сөздің лексикалық мағынасын анықтауда мына мәселелер есте болу керек:

1) Сөздің мағынасы құрамдық бөлшектерден-семалардан тұрады. Тіл білімінде мағынаны құрайтындықтан оларды семама деп атайтындығы белгілі. Мағынаның барлық құрамдық бөлшегі біртұтас функционалды тілдік бірлік семаманы құрайды.

2) Мағына тек бірнеше семалар арқылы ажыратылуы мүмкін. Оған синонимдерді, антонимдерді т.б. жатқызуға болады.

3) Макрокомпоненттер лексикалық мағынаның горизонтальды ұйымдасуын көрсетсе, микрокомпоненттер (семалар) компоненттер құрылымының вертикальды ұйымдасуын көрсетеді. Макрокомпоненттер денотативті және коннотативті біліп жіктеледі.

Лексомаларға, семантикалық топтарға жіктелгенде осы аталған мағыналар есепке алынады. Мысалға үй хайуанатарына қатысты семантикалық топтарды алайық. Олар өзара түрлі белгілеріне қарай бірнеше парадигмалық қатар құрайды. Үй хайуанаттарының атаулары моносемантикалық болып келеді және дистрибуцияға тәуелсіз болады. Сондықтан олардың арасындағы инварианттық дифференциалдық белгіні табу үшін компоненттік талдауларды қолданған жөн. Үй жануарлары атауларының кез келгені компоненттік талдау кезінде семантикалық құрамының қарапайымдылығымен ерекшеленеді. Өйткені, біріншіден ондағы барлық сөздер бір мағыналы болып келеді, екіншіден өріс тұрғысынан, яғни, орталық шеткері аймақ тұрғысынан келетін болсақ, басқа семантикалық топтағы сөздермен арасы нақты ажыратылған болып саналады. Үшіншіден,

олардын денотаттары дискрентти болады. Яғни, үй жануарларына катысты атауларда бір белгі не бар, не жок. Баска семантикалык топтардагыдай екі семантикалык топтын белгісінің бірдей болуы кездеспейді. Осы топтагы сөздердің дифференциалды семантикалык белгілерін табу үшін олардын сөздіктегі мағыналарын колдануға болады. Әр үй жануарын білдіретін атаудың лексикалык мағынасы олардың дифференциалды белгілерінің, яғни семантикалык компоненттерінің жиынтығы деуге болады.

Р.А.Будагов мағына мен оны белгілейтін таңбаның байланысы жөнінде мынадай жүйені көрсетеді: таңба — мағына — зат (кұбылыс) [1,52 - бет]. Кез келген таңба тіл білімінде осы қатынастар болғанда ғана таңбаға айналады. Л.Выготский деген психолог сөз мағынасы туралы былай деген болатын: «Слово, лишённое значения, не есть слово. Оно есть звук пустой...» деген болатын [2,24 - бет].

Үй жануарлары атауларын лексикалык мағынасы мен дифференциалды семантикалык белгілері бір арнаға тоғысқан лексикалык топты жынысына, жасына, түріне, төлдеріне қарай топтастыруға болады. Үй жануарлары атаулары тұрмыстық атаулар тәрізді құрылымдық жағынан қатаң түзілген жүйеге классикалык үлгі бола алады.

Ал мұндағы лексикалык парадигма морфологиялык парадигмаға жүйелілік жағынан ұқсас болып келеді. Бір семантикалык топқа енетін лексикалык бірліктердің семалық құрамының ажыратушы белгілеріне қарап парадигманың мынадай типтерін ажыртуға болады:

1) Семантикалык топқа енетін атаулардың барлык сапалық құрамы бірдей, бірақ

белгілерінің сапалық деңгейі әр түрлі болып келеді. Үй жануарларының түрлік, жыныстық, жастық және т.б. белгілері бірдей болғанымен олардың сапалық қасиеті ір түрлі болып келеді де бір семантикалык енетін сөздер бір-бірімен сол сапалық деңгейінің көрсеткішіне қарай ерекшеленеді. Мысалы:

- а) байтал
- ә) бие

Көрсетілген екі атау да ұрғашы жылқы малын білдіреді, бірақ олардың жас ерекшеліктерінде айырма бар. Соған байланысты сапалық деңгейлері әр түрлі болып келеді.

2) Бұл парадигмаға енетін лексикалык бірліктер бір белгінің бар жоғына қарай ерекшеленеді. Мысалы:

- а) сөрке ат
- ә) текеайғыр
- б) ешкі бие

Байқап отырғанымыздай лексика-семантикалык топқа енетін сөздер жылқы немесе ешкі тобында парадигмалық қатар түзгенімен өзара белгілі бір сапалық белгісінің бар-жоғына қарай ерекшеленеді.

Тектік немесе түрлік парадигманың қатары алдыңғы екеуіне қарағанда көптеу болады. Мәселен, жылқы тобын құрайтын атауларға сол жылқының

жасына, жынысына, сапалык қасиетіне байланысты бар атауларды келтіруге болады және олар әрі қарай ортақ және ерекшелуші белгілеріне қарай бірнеше микротоптарға бөліне алады.

Өріс термині семасиология саласында И.Трир және И.В.Порциг атты ғалымдардың еңбектері арқылы дүниеге келген. Ол қазір лексикалық топтарға немесе парадигмаларға қатысты қолданылып жүр. Жоғарыда талданған парадигманың түрлері сияқты тіл білімінде өрістің де бірнеше қолданысын көрсетуге болады: парадигмалық өріс (И.Трир, Гуденаф, Лаунсбери, Косериу), синтаксистік өріс (И.В.Порциг, Вейсгербер), грамматикалық өріс (Адгмони), лексика-грамматикалық өріс (Тулыга, Шендельс), функционалды-семантикалық өріс (Бондарко).

Тілді сипаттаудың өрістік принципі дәстүрлі лингвистикада шешімін таппай келе жатқан бірнеше мәселені шешуге көмектеседі. Оны лексикалық мағынаны сипаттау үшін де қолдануға болады. Өріске енетін сөздерге мына нәрселер тән:

1. Өріс ішіндегі сөздер бір-бірімен жүйелі байланыста болады.
2. Өрісті құрайтын элементтердің жалпы мағынасы бірдей болып келеді және олар тілде бірдей қызметте жұмсалады.
3. Өріске біртектес және әр тектес элементтер де ене алады.
4. Жоғарыда айтылып өткендей өріс кемінде екі парадигмалық қатардан тұратын элементтерден құралатын микроөрістерге бөлінеді.
5. Өріс құрамында орталық және шеткері аймақтар болады. Кейде орталық және шеткері аймақтардың шегі нақты болмайды.
6. Бір өрістің орталық аймағына жататын элемент басқа өрісте шеткері аймаққа жатуы мүмкін.

Л.Н.Мурзин өрістің шеткері және орталық аймақтарына қатысты мынадай сызба келтіреді: [3,9 - бет].

Основные признаки членения	Центр (ядро)	Периферия
частность употребления	часто	редко
количество компонентов	ограниченно исчислимо актуальные компоненты	неограниченно бесконечно потенциальные компоненты
Структура элементов	простая	сложная
Особенности связи ПВ и ПС в знаке (семиотичность)	условная	мотивированная
Преобладающие уровни	низшие	высшие
Степень суггестивности	Нейтрально- суггестивно	значительно суггестивно (все приемы отно- сятся к периферии)

Өріс ұғымы тілді негізінен горизонтальдык жағынан бөлу үшін колданылады. Л.Н.Мурзин өрісті тілді вертикальдык жағынан бөлу кезінде де колдануға болатындығын айтады: «На каждом вертикальном уровне языка можно выделить центр и периферию. Чтобы лучше представить возможности полевой модели языка, введем образ стержня. Если «стержень» вставить в «воронку», то он пересекает посередине каждый уровень языка и символизирует центральные компоненты языка (төмендегі суретті қараңыз).

Заслуживает особого внимания следующая закономерность: центральные компоненты поля языка на каждом нижележащем уровне занимают относительно большую площадь, чем на вышестоящем уровне. Так, центральные компоненты на фонетическом уровне занимают большую площадь, чем на других уровнях [3, 10-б].



Тілді өріс арқылы сипаттауды лексикалық мағынаны анықтау барысында да колдануға болатындығы белгілі. Лексикалық мағынаның компоненттерін анықтау осы өріс теориясын колдану арқылы шешіледі.

Өріске енетін парадигмалар қатары интегралды және дифференциалды семалардан тұрады. Біз интегралды сема терминінің орнына инвариант сема деген терминді колданғанды жөн көрдік. Өйткені инвариант термині функционалды грамматикада (А.В. Бондарко) колданылады. Зерттеліп отырған тақырып синтаксистік парадигма болғандықтан оған инвариант термині өте жақын. Инвариант семаны ғалымдар түрлі-түрлі атайды. Архисема (Гак), орталық (ядро) (Васильев), идентифицирующий (бірегейлендіруші) (Гайсина), сөйлеудегі сема (Гинзбург, Арнольд), маркер (негізгі бөлігі) (Катц, Тодор), инвариант (Коморова, Бондарко) және т.б. бірақ көбіне интегралды сема термині жиі қолданылады.

Архисема семема құрамында орталық, семема құрамының негізі болып табылады. Ол өз алдына дербес болып келеді, ал семама жүйесіндегі басқа салалар тікелей немесе басқа семалар арқылы архисеманы нақтылап, толықтырып тұрады.

Жылқы атауының өзі семантикалық топтың атауы болғанымен үй жануарлары деп аталатын үлкен макротоптың ішіне енеді. Сөйтіп лексика-семантикалық топтардың лексикалық бірліктердің инварианттық және дифференциалдык белгілерін ұйымдастырады деуге болады. Инварианттық компонент лексика-семантикалық топтар кіретін бірліктердің бәрінің бойында болуы шарт. Топтың атауы, мысалы, үй жануарлары деген компоненттік сапа сол топқа енетін барлық бірліктерге тән болады. Бұл

сапаны инварианттык компонент деп атайды. Ал жылкыга катысты топка енетін атаулардың инварианттык сапасы үй жануарлары деген сапамен коса жылкы ұғымы болуы тиіс. Яғни лексика-семантикалык топтар ұсақталған сайын инварианттық сапа екеу-үшеу болып қосақтала береді. Жоғарыда көрсетілген 1- парадигма үшін инварианттык компонент бар: үй жануары, жылкы, ұрғашы.

Парадигмалык қатардың саны осы инварианттык компоненттің көп-аздығына байланысты болады. Инвариант мағына көбейген сайын парадигма қатары азая береді.

Ұсақ лексика-семантикалык топтар жіктелгенде басқа топтағы лексикалык бірлік екінші бір топқа да кіріп тұруы мүмкін. Мәселен, жынысы мен жасына қарай жіктейтін болсақ, «құнан» сөзі екі топқа да еніп, жылкы малының 3 жасын және еркек мал екендігін білдіреді.

Бір лексика-семантикалык топтар енетін атаулар мәні мен лексикалык мағынасына қарай ерекшеленіп, парадигмалык қатынас түзеді. Осыған байланысты лексика-семантикалык топтар ішінде қатаң жүйе қалыптасады. Лексика деңгейіндегі парадигмалык қатынастар лексика-семантикалык топтар ішіндегі лексикалык бірліктердің байланысу формасына жатады.

Сөздердің бір-бірімен байланысы бірнеше түрге бөлінеді. Ең біріншісі сөз бен дыбыс арасындағы байланыс. Екіншісі, сөз бен зат арасындағы қатынас. Үшіншісі, жүйе ішіндегі сөздердің өзара байланысы. Біздің талдауларымыздағы сөздер арасындағы осы үшінші байланыс негіз болады. Осы қатынастың негізінде сөздерді тақырыптық топтарға жіктеуге болады. Бір тақырыптық біріктірілген сөздердің мағыналарын ажырату кезінде парадигмалык қатынастың мағызы ерекше.

Сөздерді лексикалык тақырыптарға бөлу сол таңбаланған заттар мен құбылыстардың белгілері мен қолданылу ерекшеліктерінен туындайды. Лексика-семантикалык топтар жалпылауыш мағыналарының негізінде семантикалык өрістерге топтастырылады.

М.А.Кронгауз Семантика деген еңбегінде өріске мынадай анықтама береді: «Семантическим полем называется множество слов, объединенных общностью содержания, или говоря более конкретно, имеющих общую нетривиальную часть в толковании. По этой общей части семантическое поле и получает название» [4. 158]. Сонда қозғалыс, туыскандық, сезім, тамақ, мамандық және т.б. семантикалык өрістер болады. Семантикалык өрістерді тілдің лексикасын сипаттаудың тәсілі ретінде қарауға болады.

Грамматикадағы өріс мағыналык жұмсалымның ортақтығы негізінде бір мақсатқа, яғни, белгілі бір семантикалык категорияны беруге жұмылған әр түрлі тіл деңгейлерінің біріккен тобы. Нақтырақ айтқанда функционалды-семантикалык өріс дегеніміз семантикалык категория, бірақ ол сол семантикалык категорияны беруге жұмсалатын тілдік құралдардың жүйесімен бірге қарастырылады.

Функционалды-семантикалык өріс ішкі мазмұннан және соны беретін тілдік құралдардың бірлігінен тұрады. Ішкі мазмұны дегеніміз белгілі бір семантикалык категория (модальдік, аспектуальділік, жәні т.б.). Ал тілдік құралдардың бірлігі дегеніміз сол категорияны беруге жұмсалатын лексикалык және грамматикалык құралдар функционалды-семантикалык өріс ұғымына осы екеуі де кіреді.

Тіл жүйесіндегі денотативтік микрокомпоненттер узуалды және оккозионалды болып бөлінеді. Узуалды семалар сөздің жүйелік мағынасына кіреді, ал оккозионалды семалар сөздің жүйелік мағынасына кірмейді. Коммуникативтік акт кезінде контекст немесе жағдаят арқылы актуалданады.

Орталық сема заттын тұракты белгісін көрсетеді, міселен үй жануарларына жататын атаулардың бір мағынада үй жануары смасы тұракты болып табылады. Егер ол сема белгілі бір атаудың құрамында табылмаса, онда ол парадигмалық қатардан шығады.

Шеткері (периферийный) семалар жақын және алыс шеткері семалар болып бөлінеді. Лексикамен салыстырғанда грамматикада өрістің белгілі бір мағыналык шегі, шеңбері, таралу өрісі болады. Өріс ойлау категориясымен бірлікте сипатталады.

Сонымен қорыта келе айтпағымыз сөздерді парадигмаға жіктеудің бір жолы тіл жүйесінегі сөздерді лексикалык топтарға бөлу болып табылады. Лексика-семантикалык топтарды жіктеу өмірдегі заттар мен құбылыстардың қасиеттері мен қызмет сапаларына негізделеді. Семантикалык өріс те лексика-семантикалык топтар сияқты парадигмалық қатар құрайды, бірақ функционалды-семантикалык өріс оған карағанда кең ұғымдарды топтастыратын мағыналык қатар болып табылады және өріс термині жоғарыда айтқандай тіл деңгейлерінің басқа саласында да қолданылады.

Пайдаланылған әдебиеттер:

1. Будагов Р.А. Борьба идеи и направления в языкознании нашего времени. Москва, 1934, 246 стр.
2. Выготский Л.С. Мышления и речь. Москва, 1934, 262 стр.
3. Мурзин Л.Н. Полевая структура языка: фактическое поле. Пермь, 1998, 225 стр.
4. Кронгауз М.А. Семантика. Москва, 2001, 398 стр.

Резюме

В статье рассматриваются особенности лексико-семантических групп и лексико-семантических полей. Выявлен ряд специфических различий